

Руководство по эксплуатации

Гидравлическая тележка для перевозки бочек



DP25

Примечание: Владелец / Оператор должен внимательно прочитать и понять всю информацию, представленную в Руководстве, перед началом работы.

Содержание

1. Описание и технические характеристики.....	3
2. Предупреждения.....	4
3. Сборка и эксплуатация	4
4. Обслуживание	6
5. Гидравлическая схема	6
6. Каталог запасных частей.....	7

Предисловие

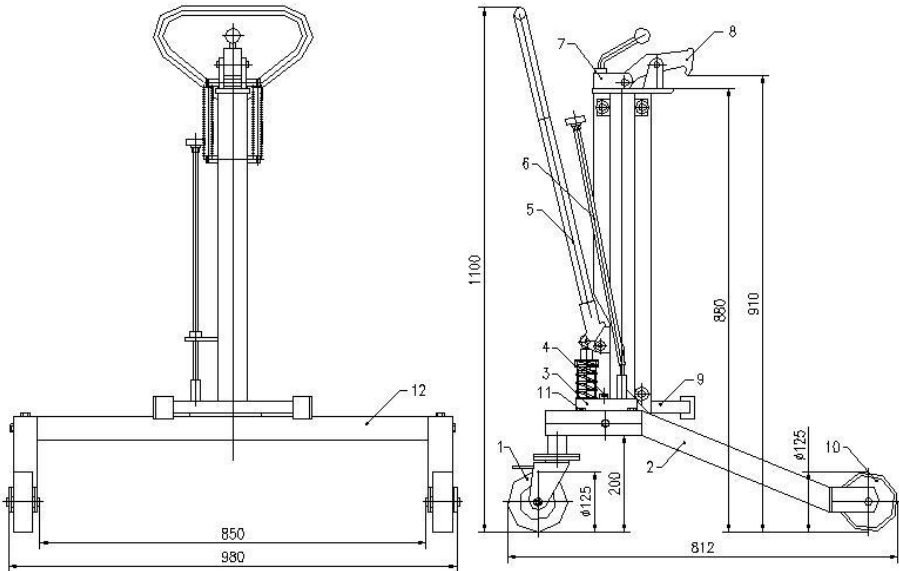
БЛАГОДАРИМ ВАС ЗА ИСПОЛЬЗОВАНИЕ ГИДРАВЛИЧЕСКОЙ ТЕЛЕЖКИ ДЛЯ ПЕРЕВОЗКИ БОЧЕК DP25. ДЛЯ ВАШЕЙ БЕЗОПАСНОСТИ И ПРАВИЛЬНОЙ РАБОТЫ, ПОЖАЛУЙСТА, ВНИМАТЕЛЬНО ПРОЧТИТЕ ЭТУ ИНСТРУКЦИЮ, ПЕРЕД НАЧАЛОМ ИСПОЛЬЗОВАНИЯ ОБОРУДОВАНИЯ.

ПРИМЕЧАНИЕ. Вся информация, представленная в Руководстве, основана на данных, доступных на момент печати. Производитель оставляет за собой право вносить изменения в свою продукцию в любое время без предварительного уведомления и каких-либо санкций. Поэтому пользователю предлагается всегда проверять возможные обновления.

Гидравлическая тележка, описанная в Руководстве, используется для перемещения бочек по грунту или на складе для загрузки и разгрузки, транспортировки, укладки бочек.

1. Описание и технические характеристики

1.1 Описание тележки



(1) Поворотное колесо

(2) Опорные вилы

(3) Гидроузел

(4) Винт

(5) Рукоятка

(6) Рукоятка спуска

(7) Рычаг захвата

(8) Захват

(9) Упор

(10) Переднее колесо

(11) Болт

(12) Металлическая рама

1.2 Технические характеристики

Модель		DP25
Грузоподъемность	кг	250
Диаметр бочки	мм	572
Высота подъема	мм	300
Габаритные размеры	мм	812×980×1100
Масса	кг	50

2. Предупреждения

2.1 Не используйте тележку, если она неисправна.

2.2 Не превышайте грузоподъемность.

2.3 Опустите захват в нижнее положение, когда тележка не используется.

2.4 При перемещении приподнимите бочку на небольшую высоту, не следует поднимать бочку слишком высоко.

3. Сборка и эксплуатация

3.1 Сборка

1) Откройте коробку, вытащите опорные вилы в сборе (2), гидроузел (3), Винт (4), Рукоятку (5), Болт (11) и Раму (12) и убедитесь в наличии всех деталей и узлов.

2) Закрепите Опорные вилы (2) и Раму (12) при помощи Болта (11).

3) Установите Гидроцилиндр (3) на раму (12) и закрепите его Винтом (4).

4) Вставьте Рукоятку (5) в соответствующее крепление Гидроцилиндра (3) и зажмите ее винтом.

3.2 Инструкция по эксплуатации

3.2.1 Подъем

Поверните рукоятку (6) по часовой стрелке, а затем переместите тележку так, чтобы подъемная рама соприкасалась с бочкой.

Несколько раз нажмите рукоятку (5), чтобы поднять зажим так, чтобы верхний край бочки находился между зубьями зажима и зубьями на верхнем конце подъемной рамы.

Затем нажмите на рычаг зажима (8), чтобы зажим крепко захватил бочку.

Продолжайте поднимать раму при помощи рукоятки (5) до тех пор, пока бочка не поднимется.

3.2.2. Перевозка

Толкайте/тяните тележку при помощи рукоятки (5), чтобы переместить тележку к месту назначения. Для изменения направления движения требуется повернуть рукоятку в требуемую сторону. В целях обеспечения безопасности рекомендуется перемещать загруженную тележку при максимально низком положении бочки.

3.2.3 Освобождение бочки

Медленно поверните маховик рукоятки (6) против часовой стрелки и опустите бочку, пока она не упадет на пол. Потяните выпуклую ручку рычага (7) назад, чтобы разблокировать и освободить зажим.

Предупреждение: Не поворачивайте маховик рукоятки спуска (6) по часовой стрелки слишком быстро, чтобы избежать повреждения тележки или бочки при ее опускании.

4. Обслуживание

1. Проведите плановую проверку рамы (12) и колес. Особенно убедитесь, что заднее колесо устойчиво.

2. Проведите плановую проверку уплотнений.

3. Можно и рекомендуется менять гидравлическое масло при замене уплотнений. Рекомендуется использовать гидравлическое масло с аналогичными характеристиками.

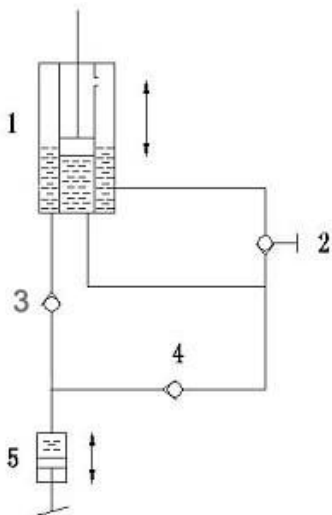
Используйте другое гидравлическое масло в соответствии с температурной шкалой ниже.

Temperature	Hydraulic Oil
-5°C ~ +45°C	L-HM68 Hydraulic oil (ISO VG68)
-15°C ~ -5°C	L-HM46 Hydraulic oil (ISO VG46)

4. Проведите плановую проверку зуба зажима. Замените его, если зуб изношен.

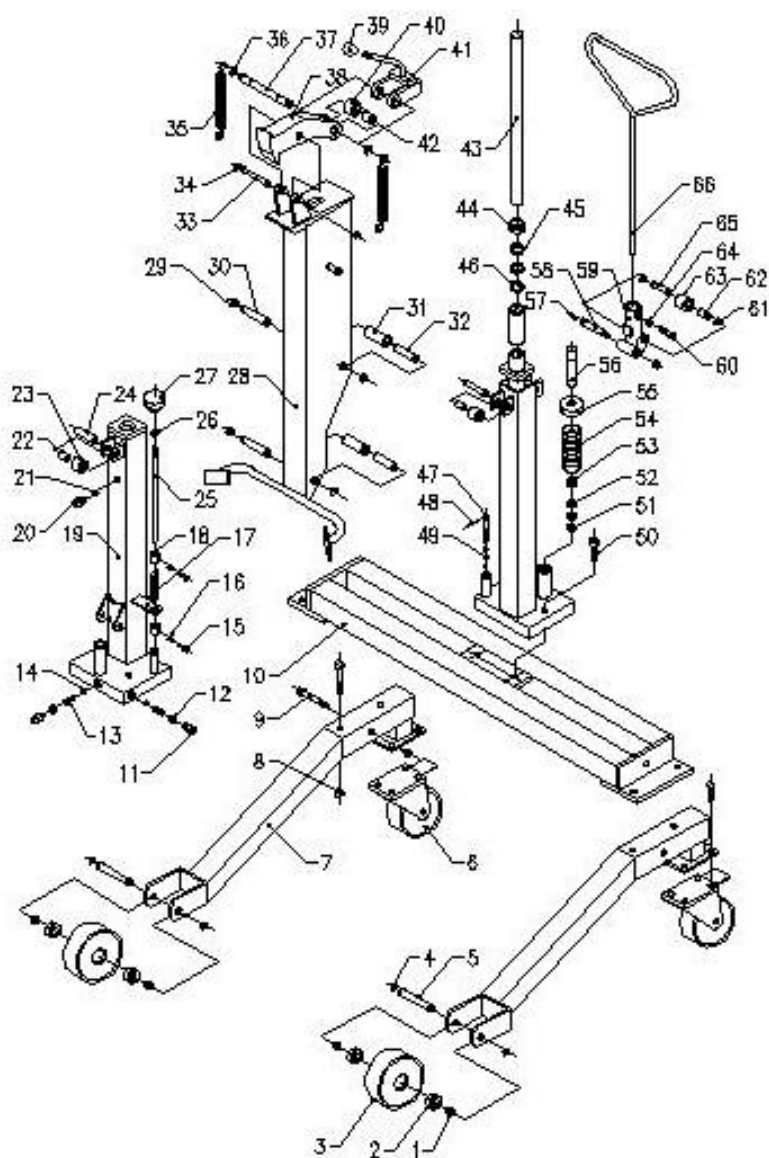
5. Регулярно проверяйте все соединительные детали и крепеж.

5. Гидравлическая схема



No.	Описание
1	Гидроузел
2	Поворотный клапан спуска
3	Предохранительный клапан
4	Рабочий клапан
5	Гидроцилиндр подъема

6. Каталог запасных частей



No.	Description	Qty	No.	Description	Qty
1	Locking Ring	4	34	Retaining Ring	2
2	Bearing	4	35	Spring	2
3	Front Wheel	2	36	Retaining Ring	2
4	Retaining Ring	4	37	Pin	1
5	Axle	2	38	Locking Block	1
6	Swivel Wheel	2	39	Ball	1
7	Fork	2	40	Ring	1
8	Nut	6	41	Lever	1
9	Bolt	6	42	Bush	1
10	Chassis	1	43	Plunger Lever	1
11	Hexagon Socket Screw	2	44	Dustproof Ring	1
12	Washer	2	45	O-ring	1
13	Spring	2	46	Washer	1
14	Steel Ball	3	47	Pin	1
15	Screw	2	48	Split Pin	1
16	Nut	2	49	O-ring	2
17	Torsional Spring	2	50	Screw	2
18	Located Ring	2	51	Washer	1
19	Outer Cylinder	1	52	O-ring	2
20	Screw	1	53	Dustproof Ring	1
21	O-ring	1	54	Spring	1
22	Bush	2	55	Spring Cover	1
23	Roller	2	56	Rod	1
24	Pin	2	57	Oil Cup	1
25	Discharge Joystick	1	58	Pin	1

No.	Description	Qty	No.	Description	Qty
26	Nut	1	59	Plunger Seat	1
27	Handle	1	60	Screw	1
28	Supported Tube	1	61	Retaining Ring	2
29	Retaining Ring	4	62	Bush	1
30	Pin	2	63	Plunger Ring	1
31	Roller	2	64	Nut	1
32	Bush	2	65	Pin	1
33	Pin	1	66	Operation Handle	1
28	Supported Tube	1	61	Retaining Ring	2
29	Retaining Ring	4	62	Bush	1
30	Pin	2	63	Plunger Ring	1
31	Roller	2	64	Nut	1
32	Bush	2	65	Pin	1
33	Pin	1	66	Operation Handle	1